



แผนอัตรากำลัง ๓ ปี

ประจำปีงบประมาณ พ.ศ. ๒๕๖๗- ๒๕๖๙

(ฉบับปรับปรุงครั้งที่ ๑ พ.ศ. ๒๕๖๘)

ตามมติคณะกรรมการพนักงานส่วนตำบลจังหวัดปัตตานี

ครั้งที่ ๙/๒๕๖๘ เมื่อวันที่ ๒๓ กันยายน ๒๕๖๘



องค์การบริหารส่วนตำบลช้างให้ตก



ประกาศองค์การบริหารส่วนตำบลช้างให้ตก
เรื่อง ประกาศปรับปรุงแผนอัตรากำลัง ๓ ปี ประจำปีงบประมาณ พ.ศ. ๒๕๖๗ - ๒๕๖๙
(ฉบับปรับปรุงครั้งที่ ๑ พ.ศ. ๒๕๖๘)

ด้วยคณะกรรมการพนักงานส่วนตำบลจังหวัดปัตตานี (ก.อบต.จังหวัดปัตตานี) มีมติในการประชุมครั้งที่ ๙/๒๕๖๘ เมื่อวันที่ ๒๓ กันยายน ๒๕๖๘ เห็นชอบให้องค์การบริหารส่วนตำบลช้างให้ตกปรับปรุงแผนอัตรากำลัง ๓ ปี ประจำปีงบประมาณ พ.ศ. ๒๕๖๗ - ๒๕๖๙ (ฉบับปรับปรุงครั้งที่ ๑ พ.ศ. ๒๕๖๘)

อาศัยอำนาจตามความในมาตรา ๑๕ ประกอบมาตรา ๒๕ วรรคท้าย แห่งพระราชบัญญัติระเบียบบริหารงานบุคคลส่วนท้องถิ่น พ.ศ. ๒๕๔๒ ข้อ ๑๒ และข้อ ๑๓ แห่งประกาศคณะกรรมการพนักงานส่วนตำบลจังหวัดปัตตานี เรื่อง มาตรฐานทั่วไปเกี่ยวกับพนักงานจ้าง ลงวันที่ ๑ กรกฎาคม ๒๕๔๗ และที่แก้ไขเพิ่มเติมถึงปัจจุบัน ประกอบกับมติคณะกรรมการพนักงานส่วนตำบลจังหวัดปัตตานี (ก.อบต.จังหวัดปัตตานี) ในการประชุมครั้งที่ ๙/๒๕๖๘ เมื่อวันที่ ๒๓ กันยายน ๒๕๖๘ องค์การบริหารส่วนตำบลช้างให้ตก จึงประกาศปรับปรุงแผนอัตรากำลัง ๓ ปี ประจำปีงบประมาณ พ.ศ. ๒๕๖๗ - ๒๕๖๙ (ฉบับปรับปรุงครั้งที่ ๑ พ.ศ. ๒๕๖๘) ดังบัญชีรายละเอียดแนบท้ายนี้

ทั้งนี้ ตั้งแต่บัดนี้เป็นต้นไป

ประกาศ ณ วันที่ ๑๔ ตุลาคม พ.ศ. ๒๕๖๘


(นายณัฐวุฒิ ยินดีจิตต์)

นายกองค์การบริหารส่วนตำบลช้างให้ตก

บัญชีรายละเอียดการปรับปรุงแผนอัตรากำลัง ๓ ปี ประจำปีงบประมาณ พ.ศ. ๒๕๖๗ - ๒๕๖๙
 (ฉบับปรับปรุงครั้งที่ ๑ พ.ศ. ๒๕๖๘)
 (แนบท้ายประกาศองค์การบริหารส่วนตำบลช้างให้ตก ลงวันที่ ๑๕ ตุลาคม พ.ศ. ๒๕๖๘)

ที่	ตำแหน่งเดิม			ตำแหน่งใหม่			หมายเหตุ
	ชื่อตำแหน่ง	เลขที่ตำแหน่ง	จำนวน	ชื่อตำแหน่ง	เลขที่ตำแหน่ง	จำนวน	
๑	-	-	-	<u>สำนักปลัด อบต. (๑๑)</u> <u>งานการศึกษา</u> ผู้ช่วยเจ้าพนักงานธุรการ (พนักงานจ้างตามภารกิจ ประเภทผู้มีคุณวุฒิ)	๓ ๐๑-๐๐๖	๑ อัตรา	กำหนดเพิ่ม
๒	-	-	-	<u>งานสาธารณสุข</u> ผู้ช่วยเจ้าพนักงานสาธารณสุข (พนักงานจ้างตามภารกิจ ประเภทผู้มีคุณวุฒิ)	๓ ๐๑-๐๐๗	๑ อัตรา	กำหนดเพิ่ม
๓	-	-	-	<u>กองคลัง อบต. (๑๔)</u> <u>งานการเงินและบัญชี</u> ผู้ช่วยเจ้าพนักงานการเงินและบัญชี (พนักงานจ้างตามภารกิจ ประเภทผู้มีคุณวุฒิ)	๓ ๐๔-๐๐๑	๑ อัตรา	กำหนดเพิ่ม
๔	-	-	-	<u>กองช่าง อบต. (๑๕)</u> <u>งานธุรการ</u> ผู้ช่วยเจ้าพนักงานธุรการ (พนักงานจ้างตามภารกิจ ประเภทผู้มีคุณวุฒิ)	๓ ๐๕-๐๐๒	๑ อัตรา	กำหนดเพิ่ม

นายช.

สารบัญ

เรื่อง	หน้า
- ข้อ ๘ โครงสร้างการกำหนดส่วนราชการ	๑
- ข้อ ๙ ภาระค่าใช้จ่ายเกี่ยวกับเงินเดือนและประโยชน์ตอบแทนอื่น	๖
- ข้อ ๑๐ แผนภูมิโครงสร้างการแบ่งส่วนราชการตามแผนอัตรากำลัง ๓ ปี	๙
- ข้อ ๑๑ บัญชีแสดงจัดคนลงสู่ตำแหน่งและการกำหนดเลขที่ตำแหน่งในส่วนราชการ	๑๔
- ภาคผนวก	

๘. โครงสร้างการกำหนดส่วนราชการ

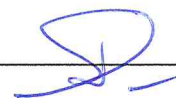
๘.๑ การกำหนดโครงสร้างส่วนราชการ

องค์การบริหารส่วนตำบลข้างใต้ตก ได้กำหนดภารกิจหลักและภารกิจรองที่จะดำเนินการดังกล่าว โดยกำหนดตำแหน่งของพนักงานส่วนตำบลให้ตรงกับภารกิจและในระยะแรกการกำหนดโครงสร้างส่วนราชการที่จะรองรับการดำเนินการตามภารกิจนั้น อาจกำหนดเป็นภารกิจอยู่ในรูปของงานและในระยะต่อไป เมื่อมีการดำเนินการตามภารกิจนั้น และองค์การบริหารส่วนตำบลพิจารณาเห็นว่า ภารกิจนั้นมีปริมาณงานมากพอก็อาจจะพิจารณาตั้งเป็นส่วนต่อไปโดยเริ่มแรกกำหนดโครงสร้างไว้ ดังนี้

โครงสร้างแผนอัตรากำลังปัจจุบัน	โครงสร้างแผนอัตรากำลังใหม่	หมายเหตุ
<p>๑. สำนักปลัด อบต.</p> <p>๑.๑ งานบริหารงานทั่วไป</p> <ul style="list-style-type: none">- งานราชการทั่วไป- งานการเลือกตั้ง- งานอำนวยการ- งานกิจการสภาอบต. <p>๑.๒ งานวิเคราะห์นโยบายและแผน</p> <ul style="list-style-type: none">- งานวิเคราะห์นโยบายและแผน- งานบริการและเผยแพร่วิชาการ- งานประชาสัมพันธ์- งานงบประมาณ <p>๑.๓ งานการเจ้าหน้าที่</p> <ul style="list-style-type: none">- งานการเจ้าหน้าที่ <p>๑.๔ งานป้องกันและบรรเทาสาธารณภัย</p> <ul style="list-style-type: none">- งานป้องกันและบรรเทาสาธารณภัย- งานสงเคราะห์และฟื้นฟูผู้ประสบภัย <p>๑.๕ งานสวัสดิการสังคม</p> <ul style="list-style-type: none">- งานส่งเสริมสวัสดิการสังคม- งานส่งเสริมและพัฒนาอาชีพ- งานสังคมสงเคราะห์	<p>๑. สำนักปลัด อบต.</p> <p>๑.๑ งานบริหารงานทั่วไป</p> <ul style="list-style-type: none">- งานราชการทั่วไป- งานการเลือกตั้ง- งานอำนวยการ- งานกิจการสภาอบต. <p>๑.๒ งานวิเคราะห์นโยบายและแผน</p> <ul style="list-style-type: none">- งานวิเคราะห์นโยบายและแผน- งานบริการและเผยแพร่วิชาการ- งานประชาสัมพันธ์- งานงบประมาณ <p>๑.๓ งานการเจ้าหน้าที่</p> <ul style="list-style-type: none">- งานการเจ้าหน้าที่ <p>๑.๔ งานป้องกันและบรรเทาสาธารณภัย</p> <ul style="list-style-type: none">- งานป้องกันและบรรเทาสาธารณภัย- งานสงเคราะห์และฟื้นฟูผู้ประสบภัย <p>๑.๕ งานสวัสดิการสังคม</p> <ul style="list-style-type: none">- งานส่งเสริมสวัสดิการสังคม- งานส่งเสริมและพัฒนาอาชีพ- งานสังคมสงเคราะห์	

โครงสร้างแผนอัตรากำลังปัจจุบัน	โครงสร้างแผนอัตรากำลังใหม่	หมายเหตุ
<p>๑.๖ งานส่งเสริมการศึกษา ศาสนา และวัฒนธรรม</p> <ul style="list-style-type: none">- งานบริหารการศึกษา- งานศูนย์พัฒนาเด็กเล็ก- งานการศึกษา- งานบำรุง ศิลปะ จารีตประเพณี ภูมิปัญญาท้องถิ่น และวัฒนธรรมอันดีของท้องถิ่น- งานการกีฬาและนันทนาการ- งานบริหารงานบุคคลของพนักงานครู <p>๑.๗ งานบริหารงานสาธารณสุข</p> <ul style="list-style-type: none">- งานป้องกันเฝ้าระวังโรคติดต่อและไม่ติดต่อ- งานบริหารจัดการสิ่งปฏิกูล <p>๑.๘ งานนิติการ</p> <ul style="list-style-type: none">- งานรับเรื่องราวร้องทุกข์และการอุทธรณ์- งานตรวจสอบ- งานตรวจสอบและดำเนินการเกี่ยวกับวินัยและการรักษาวินัยของพนักงานส่วนท้องถิ่น <p>๑.๙ งานส่งเสริมการเกษตร</p> <ul style="list-style-type: none">- งานส่งเสริมการเกษตร <p>๒. กองคลัง</p> <p>๒.๑ งานการเงินและบัญชี</p> <ul style="list-style-type: none">- งานการจ่ายเงินการรับเงิน- จัดทำฎีกาทุกประเภท- งานเก็บรักษาเงิน- งานควบคุมการเบิกจ่ายเงิน- งานงบการเงินและงบทดลอง- งานเกี่ยวกับสถานะการเงินการคลัง <p>๒.๒ งานพัฒนารายได้</p> <ul style="list-style-type: none">- งานจัดเก็บภาษี ค่าธรรมเนียม- งานพัฒนารายได้- งานทะเบียนควบคุมเงินรายได้และรายจ่าย	<p>๑.๖ งานส่งเสริมการศึกษา ศาสนา และวัฒนธรรม</p> <ul style="list-style-type: none">- งานบริหารการศึกษา- งานศูนย์พัฒนาเด็กเล็ก- งานการศึกษา- งานบำรุง ศิลปะ จารีตประเพณี ภูมิปัญญาท้องถิ่น และวัฒนธรรมอันดีของท้องถิ่น- งานการกีฬาและนันทนาการ- งานบริหารงานบุคคลของพนักงานครู <p>๑.๗ งานบริหารงานสาธารณสุข</p> <ul style="list-style-type: none">- งานส่งเสริมสุขภาพ- งานป้องกันเฝ้าระวังโรคติดต่อและไม่ติดต่อ- งานคุ้มครองผู้บริโภค- งานบริการแพทย์ฉุกเฉิน- งานบริหารงานสาธารณสุข- งานหลักประกันสุขภาพ- งานบริหารจัดการสิ่งปฏิกูล <p>๑.๘ งานนิติการ</p> <ul style="list-style-type: none">- งานรับเรื่องราวร้องทุกข์และการอุทธรณ์- งานตรวจสอบ- งานตรวจสอบและดำเนินการเกี่ยวกับวินัยและการรักษาวินัยของพนักงานส่วนท้องถิ่น <p>๑.๙ งานส่งเสริมการเกษตร</p> <ul style="list-style-type: none">- งานส่งเสริมการเกษตร <p>๒. กองคลัง</p> <p>๒.๑ งานการเงินและบัญชี</p> <ul style="list-style-type: none">- งานการจ่ายเงินการรับเงิน- จัดทำฎีกาทุกประเภท- งานเก็บรักษาเงิน- งานควบคุมการเบิกจ่ายเงิน- งานงบการเงินและงบทดลอง- งานเกี่ยวกับสถานะการเงินการคลัง <p>๒.๒ งานพัฒนารายได้</p> <ul style="list-style-type: none">- งานจัดเก็บภาษี ค่าธรรมเนียม- งานพัฒนารายได้- งานทะเบียนควบคุมเงินรายได้และรายจ่าย	<p>กำหนดงานและตำแหน่งเพิ่มใหม่</p>

โครงสร้างตามแผนอัตรากำลังปัจจุบัน	โครงสร้างตามแผนอัตรากำลังใหม่	หมายเหตุ
<p>๒.๓ งานพัสดุและทรัพย์สิน</p> <ul style="list-style-type: none">- งานพัสดุและทรัพย์สิน- งานเกี่ยวกับการจัดซื้อ จัดจ้าง จัดหา- งานทะเบียนคุม- งานแผนที่ภาษีและทะเบียนทรัพย์สิน <p>๓. กองช่าง</p> <p>๓.๑ งานก่อสร้างและซ่อมบำรุง</p> <ul style="list-style-type: none">- งานควบคุมการก่อสร้างและซ่อมบำรุง- งานประมาณราคา- งานจัดทำราคากลาง- งานจัดทำแผนปฏิบัติงานการก่อสร้างและซ่อมบำรุงประจำปี <p>๓.๒ งานควบคุมอาคาร</p> <ul style="list-style-type: none">- งานควบคุมอาคารตามระเบียบกฎหมาย- งานตรวจสอบการก่อสร้าง <p>๓.๓ งานสาธารณูปโภค</p> <ul style="list-style-type: none">- งานเกี่ยวกับการประปา- งานติดตั้งซ่อมบำรุงระบบไฟฟ้าส่องสว่าง <p>๓.๔ งานบริหารงานทั่วไป</p> <p>๔. หน่วยตรวจสอบภายใน</p> <p>๔.๑ งานตรวจสอบภายใน</p>	<p>๒.๓ งานพัสดุและทรัพย์สิน</p> <ul style="list-style-type: none">- งานพัสดุและทรัพย์สิน- งานเกี่ยวกับการจัดซื้อ จัดจ้าง จัดหา- งานทะเบียนคุม- งานแผนที่ภาษีและทะเบียนทรัพย์สิน <p>๓. กองช่าง</p> <p>๓.๑ งานก่อสร้างและซ่อมบำรุง</p> <ul style="list-style-type: none">- งานควบคุมการก่อสร้างและซ่อมบำรุง- งานประมาณราคา- งานจัดทำราคากลาง- งานจัดทำแผนปฏิบัติงานการก่อสร้างและซ่อมบำรุงประจำปี <p>๓.๒ งานควบคุมอาคาร</p> <ul style="list-style-type: none">- งานควบคุมอาคารตามระเบียบกฎหมาย- งานตรวจสอบการก่อสร้าง <p>๓.๓ งานสาธารณูปโภค</p> <ul style="list-style-type: none">- งานเกี่ยวกับการประปา- งานติดตั้งซ่อมบำรุงระบบไฟฟ้าส่องสว่าง <p>๓.๔ งานบริหารงานทั่วไป</p> <p>๔. หน่วยตรวจสอบภายใน</p> <p>๔.๑ งานตรวจสอบภายใน</p>	



๘.๒ การวิเคราะห์การกำหนดตำแหน่ง

จากข้อ ๘.๑ โครงสร้างองค์การบริหารส่วนตำบลข้างให้ตก ได้วิเคราะห์การกำหนดตำแหน่งจากภารกิจที่จะดำเนินการในแต่ละส่วนราชการในอนาคต ๓ ปี ซึ่งเป็นตัวสะท้อนให้เห็นว่าปริมาณงานในแต่ละส่วนราชการมีเท่าใด เพื่อนำมาวิเคราะห์ว่าจะใช้ตำแหน่งใด จำนวนเท่าใด ในส่วนราชการใด ในระยะเวลา ๓ ปี ข้างหน้า เพื่อเป็นกรอบการกำหนดตำแหน่ง การใช้ตำแหน่งให้สอดคล้องเหมาะสมกับ ภารกิจ อำนาจหน้าที่ ความรับผิดชอบ ลักษณะงานที่ต้องปฏิบัติ และปริมาณงานของส่วนราชการต่าง ๆ ให้เป็นไปอย่างคุ้มค่า มีประสิทธิภาพตลอดจนควบคุมภาระค่าใช้จ่ายด้านการบริหารงานบุคคลไม่ให้เกิดร้อยละสี่สิบของงบประมาณรายจ่ายประจำปี และเพื่อให้การบริหารงานขององค์การบริหารส่วนตำบลข้างให้ตก เป็นไปอย่างมีประสิทธิภาพ ประสิทธิผล โดยนำผลการวิเคราะห์ตำแหน่งมากรอกข้อมูลลงในกรอบอัตรากำลัง ๓ ปี ประจำปีงบประมาณ ๒๕๖๗ - ๒๕๖๙ องค์การบริหารส่วนตำบลข้างให้ตก จึงกำหนดกรอบอัตรากำลัง เพื่อใช้ในการปฏิบัติงานในภารกิจให้บรรลุตามวัตถุประสงค์ และสัมฤทธิ์ผลตามเป้าหมายที่วางไว้ ดังนี้

กรอบอัตรากำลัง ๓ ปี ระหว่างปี ๒๕๖๗ - ๒๕๖๙

ส่วนราชการ	กรอบอัตรากำลังเดิม	อัตรากำลังที่คาดว่าจะต้องใช้ในช่วงระยะเวลา ๓ ปี ข้างหน้า			เพิ่ม/ลด			หมายเหตุ
		๒๕๖๗	๒๕๖๘	๒๕๖๙	๒๕๖๗	๒๕๖๘	๒๕๖๙	
ปลัดองค์การบริหารส่วนตำบล (นักบริหารงานท้องถิ่น ระดับต้น)	๑	๑	๑	๑	-	-	-	
รองปลัดองค์การบริหารส่วนตำบล (นักบริหารงานท้องถิ่น ระดับต้น)	๑	๑	๑	๑	-	-	-	ว่าง (๓๑ ม.ก. ๖๘) รายงาน กอบต.สรรหา
สำนักปลัด (๐๑)								
หัวหน้าสำนักปลัด (นักบริหารงานทั่วไป ระดับต้น)	๑	๑	๑	๑	-	-	-	ว่าง (๑๗ ม.ย. ๖๘) รายงาน กอบต.สรรหา
นักทรัพยากรบุคคลปฏิบัติการ/ชำนาญการ	๑	๑	๑	๑	-	-	-	
นักวิเคราะห์นโยบายและแผนปฏิบัติการ/ชำนาญการ	๑	๑	๑	๑	-	-	-	
นักวิชาการศึกษาปฏิบัติการ/ชำนาญการ	๑	๑	๑	๑	-	-	-	
เจ้าพนักงานธุรการปฏิบัติงาน/ชำนาญงาน	๑	๑	๑	๑	-	-	-	
เจ้าพนักงานธุรการปฏิบัติงาน/ชำนาญงาน	๑	๑	๑	๑	-	-	-	
เจ้าพนักงานสาธารณสุขปฏิบัติงาน/ชำนาญงาน	-	๑	๑	๑	+๑	-	-	ว่าง (๔ ม.ย. ๖๘) ประชาสัมพันธ์รับโอน
ศูนย์พัฒนาเด็กเล็กบ้านสวนนอก								
ผู้อำนวยการศูนย์พัฒนาเด็กเล็กบ้านสวนนอก	-	๑	๑	๑	+๑	-	-	กำหนดเพิ่มตามหนังสือ ว
พนักงานจ้างตามภารกิจ								
ผู้ดูแลเด็ก (ทักษะ)	๒	๒	๒	๒	-	-	-	ว่างเดิม ๑ อัตรา
พนักงานจ้างตามภารกิจ								
ผู้ช่วยเจ้าพนักงานพัฒนาชุมชน	๑	๑	๑	๑	-	-	-	
ผู้ช่วยเจ้าพนักงานธุรการ (ผู้มีคุณวุฒิ)	-	-	๑	๑	-	+๑	-	กำหนดอัตราเพิ่มใหม่
ผู้ช่วยเจ้าพนักงานสาธารณสุข (ผู้มีคุณวุฒิ)	-	-	๑	๑	-	+๑	-	กำหนดอัตราเพิ่มใหม่

แผนอัตรากำลัง ๓ ปี ประจำปีงบประมาณ พ.ศ. ๒๕๖๗ - ๒๕๖๙ (ฉบับปรับปรุงครั้งที่ ๑ พ.ศ. ๒๕๖๘)

องค์การบริหารส่วนตำบลข้างให้ตก อำเภอโคกโพธิ์ จังหวัดปัตตานี

ส่วนราชการ	กรอบอัตรา กำลังเดิม	อัตราตำแหน่งที่คาดว่าจะต้องใช้ ในช่วงระยะเวลา ๓ ปี ข้างหน้า			เพิ่ม/ลด			หมายเหตุ
		๒๕๖๗	๒๕๖๘	๒๕๖๙	๒๕๖๗	๒๕๖๘	๒๕๖๙	
ศูนย์พัฒนาเด็กเล็กข้างใต้ก								
ผู้อำนวยการศูนย์พัฒนาเด็กเล็กข้างใต้ก	-	๑	๑	๑	+๑	-	-	กำหนดเพิ่ม ตามหนังสือ ว ๓๖
ครูผู้ช่วย (ศูนย์พัฒนาเด็กเล็กข้างใต้ก)	๑	๑	๑	๑	-	-	-	รายงาน กอบต.สรรท
พนักงานจ้างตามภารกิจ								
ผู้ดูแลเด็ก (ทักษะ)	๒	๒	๒	๒	-	-	-	ว่างเดิม ๑ อัตรา
พนักงานจ้างทั่วไป								
คนงานทั่วไป	๑	๑	๑	๑	-	-	-	
กองคลัง (๐๔)								
ผู้อำนวยการกองคลัง (นักบริหารงานการคลัง ระดับต้น)	๑	๑	๑	๑	-	-	-	
นักวิชาการเงินและบัญชีปฏิบัติการ/ชำนาญการ	๑	๑	๑	๑	-	-	-	ว่างเดิม
เจ้าพนักงานการเงินและบัญชีปฏิบัติงาน/ชำนาญงาน	๑	๑	๑	๑	-	-	-	ว่าง
เจ้าพนักงานพัสดุปฏิบัติงาน/ชำนาญงาน	๑	๑	๑	๑	-	-	-	ว่าง (๑ ม.ค. ๖๘) ประชาสัมพันธ์รับโอน
เจ้าพนักงานจัดเก็บรายได้ปฏิบัติงาน/ชำนาญงาน	๑	๑	๑	๑	-	-	-	
พนักงานจ้างตามภารกิจ								
ผู้ช่วยเจ้าพนักงานการเงินและบัญชี (ผู้มีคุณวุฒิ)	-	-	+๑	๑	-	+๑	-	กำหนดอัตราเพิ่มใหม่
กองช่าง (๐๕)								
ผู้อำนวยการกองช่าง (นักบริหารงานช่าง ระดับต้น)	๑	๑	๑	๑	-	-	-	รายงาน กอบต.สรรท
วิศวกรโยธาปฏิบัติการ/ชำนาญการ	-	๑	๑	๑	+๑	-	-	กำหนดเพิ่ม ตามโครงสร้าง ปี
นายช่างโยธาปฏิบัติงาน/ชำนาญงาน	๑	๑	๑	๑	-	-	-	รายงาน กอบต.สรรท
นายช่างไฟฟ้าปฏิบัติงาน/ชำนาญงาน	-	๑	๑	๑	+๑	-	-	กำหนดเพิ่ม ตามโครงสร้าง ปี
พนักงานจ้างตามภารกิจ								
ผู้ช่วยนายช่างโยธา	๑	๑	๑	๑	-	-	-	
ผู้ช่วยเจ้าพนักงานธุรการ (ผู้มีคุณวุฒิ)	-	-	๑	๑	-	+๑	-	กำหนดอัตราเพิ่มใหม่
หน่วยตรวจสอบภายใน (๑๒)								
นักวิชาการตรวจสอบภายในปฏิบัติการ/ชำนาญการ	๑	๑	๑	๑	-	-	-	ว่างเดิม
รวม	๒๔	๒๙	๓๓	๓๓	+๕	+๔	-	

หมายเหตุ การสรรหาผู้ดำรงตำแหน่งผู้อำนวยการศูนย์พัฒนาเด็กเล็กให้กระทำได้ก็ต่อเมื่อได้รับแจ้งการจัดสรรอัตรากำลังจากกรมส่งเสริมการปกครอง
ท้องถิ่นแล้ว

๑. ตำแหน่งที่มีคนครอง ๑๓ ตำแหน่ง
๒. ตำแหน่งว่าง ๑๖ ตำแหน่ง
๓. กำหนดเพิ่ม ๔ ตำแหน่ง

๙. การกระจายค่าใช้จ่ายเกี่ยวกับเงินเดือนและประโยชน์ตอบแทนอื่น

การวิเคราะห์การกำหนดอัตราค่าจ้างเพิ่มของพนักงานส่วนตำบล องค์การบริหารส่วนตำบลข้างใต้

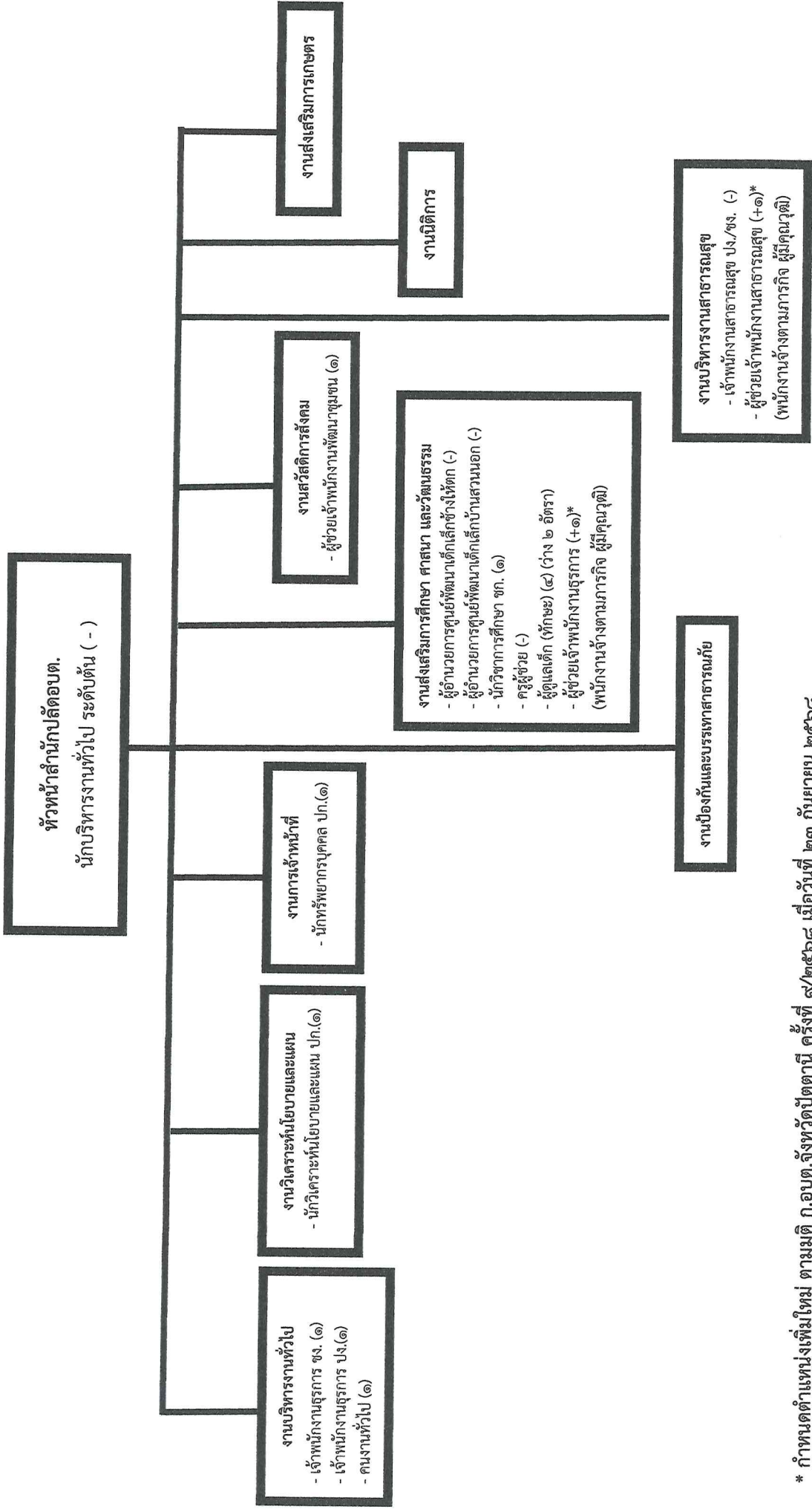
ที่	ชื่อสถานงาน	ระดับตำแหน่ง	จำนวนทั้งหมด	จำนวนที่มีอยู่ปัจจุบัน			อัตราตำแหน่งที่คาดว่าจะต้องใช้ในช่วงระยะ ๓ ปีข้างหน้า			ค่าใช้จ่ายที่เพิ่มขึ้น (๓)			ค่าใช้จ่ายรวม (๔)			หมายเหตุ	
				จำนวน (คน)	เงินเดือน (๑)	เงินประจำตำแหน่ง (๒)	๒๕๖๗	๒๕๖๘	๒๕๖๙	๒๕๖๗	๒๕๖๘	๒๕๖๙	๒๕๖๗	๒๕๖๘	๒๕๖๙		
๑	ปลัดองค์การบริหารส่วนตำบล (นักบริหารงานท้องถิ่น)	กลาง/ต้น	๑	-	๕๕๘,๐๔๐	๑๖๘,๐๐๐	๑	๑	๑	-	๑๙,๖๘๐	๑๙,๖๘๐	๑๙,๖๘๐	๗๓๕,๗๒๐	๗๓๕,๐๘๐	๗๓๕,๐๘๐	(ว่าง)
๒	รองปลัดองค์การบริหารส่วนตำบล (นักบริหารงานท้องถิ่น)	ต้น	๑	๑	๔๗๕,๕๖๐	๔๒,๐๐๐	๑	๑	๑	-	๑๕,๒๔๐	๑๕,๒๔๐	๑๖,๔๔๐	๕๓๖,๘๐๐	๕๔๘,๕๒๐	๕๖๔,๙๖๐	(๓๙,๖๓๐)
๓	สํานักปลัด (๑๑)																
๔	หัวหน้าสำนักงานปลัด (นักบริหารงานทั่วไป)	ต้น	๑	๑	๓๙๖,๐๐๐	๔๒,๐๐๐	๑	๑	๑	-	๑๓,๖๒๐	๑๓,๖๒๐	๑๓,๖๒๐	๔๔๙,๒๔๐	๔๖๒,๘๘๐	๔๗๖,๔๖๐	ว่างเกษียณ ณ ๓๐ ก.ย. ๖๖
๕	นักทรัพยากรบุคคล	ปก./ชก.	๑	๑	๒๔๙,๖๔๐	๐	๑	๑	๑	-	๘,๗๖๐	๘,๗๖๐	๙,๐๐๐	๒๖๖,๗๖๐	๒๖๖,๗๖๐	๒๗๕,๗๖๐	(๒๐,๗๗๐)
๖	นักวิเคราะห์นโยบายและแผน	ปก./ชก.	๑	๑	๓๙๖,๐๐๐	๐	๑	๑	๑	-	๑๓,๓๒๐	๑๓,๓๒๐	๑๓,๐๘๐	๔๐๙,๖๒๐	๔๒๒,๖๔๐	๔๓๕,๗๒๐	(๓๓,๐๐๐)
๗	นักวิชาการศึกษา	ปก./ชก.	๑	๑	๔๑๖,๑๖๐	๐	๑	๑	๑	-	๑๓,๐๘๐	๑๓,๐๘๐	๑๓,๒๐๐	๔๒๙,๒๔๐	๔๔๒,๓๒๐	๔๕๕,๕๒๐	(๓๔,๖๘๐)
๘	เจ้าพนักงานธุรการ	ปง./ชง.	๑	-	๒๙๗,๙๐๐	๐	๑	๑	๑	-	๙,๗๒๐	๙,๗๒๐	๙,๗๒๐	๓๐๗,๖๒๐	๓๑๖,๓๔๐	๓๒๕,๐๖๐	(ว่าง)
๙	เจ้าพนักงานธุรการ	ปง./ชง.	๑	๑	๑๘๘,๖๔๐	๐	๑	๑	๑	-	๖,๕๘๐	๖,๕๘๐	๖,๙๖๐	๒๐๑,๙๖๐	๒๐๘,๕๒๐	๒๑๕,๗๒๐	(๑๕,๗๒๐)
๑๐	เจ้าพนักงานสาธารณสุข	ปง./ชง.	๑	-	๐	๐	๑	๑	๑	๑	๒๙๗,๙๐๐	๒๙๗,๙๐๐	๒๙๗,๙๐๐	๓๐๗,๖๒๐	๓๑๖,๓๔๐	๓๒๕,๐๖๐	กำหนดเพิ่ม
๑๑	ศูนย์พัฒนาเด็กเล็กบ้านสวนนอก	-	๑	๑	๐	๐	๑	๑	๑	๑	๐	๐	๐	๐	๐	๐	
๑๒	ผู้อำนวยการศูนย์พัฒนาเด็กเล็ก																
๑๓	พนักงานจ้างตามภารกิจ																
๑๔	ผู้ดูแลเด็ก (จ้าง) ๑๓ คน		๑	-	๐	๐	๑	๑	๑	๑	๐	๐	๐	๐	๐	๐	(ว่างเต็ม)
๑๕	อบต. จำนวนเงิน ๐ บาท																
๑๖	ผู้ดูแลเด็ก (จ้าง) ๑๓ คน		๑	๑	๐	๐	๑	๑	๑	๑	๐	๐	๐	๐	๐	๐	
๑๗	อบต. จำนวนเงิน ๔,๐๒๐ บาท																
๑๘	อบต. จำนวนเงิน ๔,๐๒๐ บาท																

จากการส่งเสริมส่งเสริมการปกครองท้องถิ่น

ได้รับเงินอุดหนุนจากการส่งเสริมการปกครองท้องถิ่น

ได้รับเงินอุดหนุนจากการส่งเสริมการปกครองท้องถิ่น

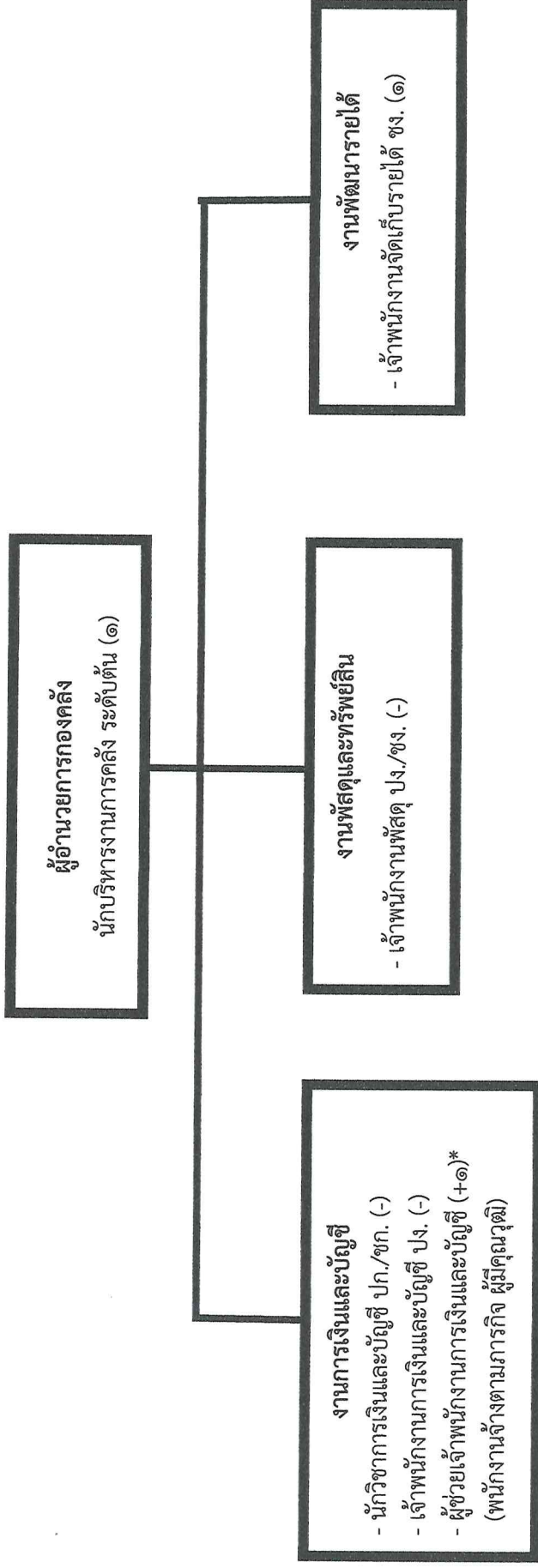
กรอบโครงสร้างส่วนราชการ สำนักปลัดองค์การบริหารส่วนตำบล (๑๑)



* กำหนดตำแหน่งเพิ่มเติม ตามมติ ก.อบต.จังหวัดปัตตานี ครั้งที่ ๗/๒๕๖๘ เมื่อวันที่ ๒๓ กันยายน ๒๕๖๘

ระดับ	อำนาจการท้องถิ่น			วิชาการ			ทั่วไป		ผู้อำนวยความสะดวก	ครูไม่มีวิทยฐานะ	พนักงานจ้าง		รวม
	ต้น	กลาง	สูง	ปฏิบัติการ	ชำนาญการ	ชำนาญการพิเศษ	เชี่ยวชาญ	ปฏิบัติงาน			ชำนาญงาน	อาวุโส	
จำนวน		-	-	๒	๑	-	-	๑	๑	-	๓	๑	๙

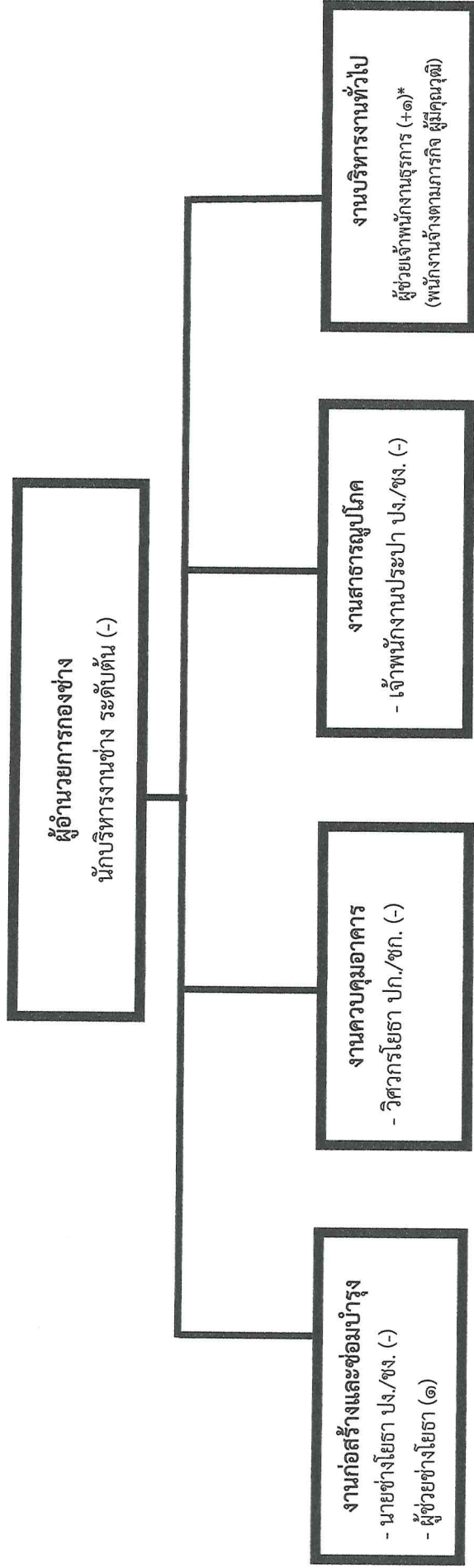
กรอบโครงสร้างส่วนราชการ กองคลัง (๐๔)



* กำหนดตำแหน่งเพิ่มเติม ตามมติ ก.อบต.จังหวัดปัตตานี ครั้งที่ ๙/๒๕๖๘ เมื่อวันที่ ๒๓ กันยายน ๒๕๖๘

ระดับ	อำนาจการท้องถิ่น			วิชาการ				ทั่วไป			รวม	
	ต้น	กลาง	สูง	จำนวนการ	จำนวนการพิเศษ	เชี่ยวชาญ	ปฏิบัติงาน	ชำนาญงาน	อาวุโส	ถูกจ้างประจำ		พนักงานจ้าง ภารกิจ
จำนวน	๑	-	-	-	-	-	-	๑	-	-	-	๒

กรอบโครงสร้างส่วนราชการ กองช่าง (๐๕)



* กำหนดตำแหน่งใหม่ ตามมติ ก.อบต.จังหวัดปัตตานี ครั้งที่ ๙/๒๕๖๘ เมื่อวันที่ ๒๓ กันยายน ๒๕๖๘

ระดับ	อำนาจการท้องถิ่น		วิชาการ				ทั่วไป			ลูกจ้างประจำ	พนักงานจ้าง		รวม
	ต้น	กลาง	สูง	ปฏิบัติการ	ชำนาญการ	ชำนาญการพิเศษ	เชี่ยวชาญ	ปฏิบัติงาน	ชำนาญงาน		อาวุโส	ภารกิจ	
จำนวน	-	-	-	-	-	-	-	-	-	-	๑	-	๑

ที่	ชื่อ - สกุล	คุณวุฒิ การศึกษา	กรอบอัตรากำลังเดิม		กรอบอัตรากำลังใหม่		ระดับ	ตำแหน่ง	เงินเดือน	เงินประจำตำแหน่ง		หมายเหตุ
			เลขที่ตำแหน่ง	ตำแหน่ง	เลขที่ตำแหน่ง	ตำแหน่ง				เงินประจำตำแหน่ง	เงินเพิ่มเติม	
พนักงานจ้างภาคกิจ												
๑๓	นางสาวรุสนีย์ สระ	ปวส. (คอมพิวเตอร์ธุรกิจ)	๓ ๐๑ - ๐๐๓	ผู้ช่วยเจ้าพนักงานพัฒนาชุมชน	๓ ๐๑ - ๐๐๓	ผู้ช่วยเจ้าพนักงานพัฒนาชุมชน	-	๑๖๙,๖๘๐ (๑๘,๑๔๐x๑๒)	-	-	๑๖๙,๖๘๐	
๑๔	(กำหนดเพิ่ม)	-	-	-	๓ ๐๑ - ๐๐๖	ผู้ช่วยเจ้าพนักงานธุรการ	-	๑๓๘,๑๒๐ (๑๑,๕๑๐x๑๒)	-	-	๑๓๘,๑๒๐ (กำหนดเพิ่ม)	
๑๕	(กำหนดเพิ่ม)	-	-	-	๓ ๐๑ - ๐๐๗	ผู้ช่วยเจ้าพนักงานสาธารณสุข	-	๑๓๘,๑๒๐ (๑๑,๕๑๐x๑๒)	-	-	๑๓๘,๑๒๐ (กำหนดเพิ่ม)	
ศูนย์พัฒนาเด็กเล็กบ้านข้างใต้												
๑๖	ผู้อำนวยการศูนย์พัฒนาเด็กเล็ก	-	-	-	-	-	-	-	-	-	-	การสรรหาตำแหน่งดังกล่าวให้กระทำได้ ก็ต่อเมื่อได้รับแจ้งอนุมัติ จัดสรรอัตราค่าจ้างจากกรมส่งเสริมการปกครองท้องถิ่น
๑๗	รายงานให้ก.อบต.สรรหา	ปริญญาตรี	๓๑-๓๐-๐๕-๒๒๒๘-๓๑๘	ครูผู้ช่วย	๓๑-๓๐-๐๕-๒๒๒๘-๓๑๘	ครูผู้ช่วย	-	-	-	-	-	ได้รับเงินอุดหนุนจากกรมส่งเสริมการปกครองท้องถิ่น
พนักงานจ้างภาคกิจ												
๑๘	ว่างเดิม	-	๓ ๐๑ - ๐๐๔	ผู้ดูแลเด็ก (ทักษะ)	๓ ๐๑ - ๐๐๔	ผู้ดูแลเด็ก (ทักษะ)	-	-	-	-	-	ได้รับเงินอุดหนุนจากกรมส่งเสริมการปกครองท้องถิ่น
๑๙	นางสาวอภิญญา มิตรจันทร์	ศส.บ. (การจัดการทั่วไป)	๓ ๐๑ - ๐๐๕	ผู้ดูแลเด็ก (ทักษะ)	๓ ๐๑ - ๐๐๕	ผู้ดูแลเด็ก (ทักษะ)	-	-	-	-	-	๑๖๑,๑๖๐ (๑๓,๕๑๐x๑๒)
พนักงานจ้างทั่วไป												
๒๐	นางสาววิศิธา ไกรวรรณ	ปวส. (ธุรกิจโรงแรม)	๓ ๐๑ - ๐๐๑	คนงาน	๓ ๐๑ - ๐๐๑	คนงาน	-	-	-	-	-	๑๐๘,๐๐๐ (๙,๐๐๐x๑๒)
กองคลัง (๑๔)												
๒๑	นางสาวอัญญารัตน์ คณานันท์	ร.บ. (การจัดการงานคลัง)	๓๑-๓๐-๐๕-๒๒๑๒-๐๐๑	ผู้อำนวยการกองคลัง (นักบริหารงานการคลัง)	๓๑-๓๐-๐๕-๒๒๑๒-๐๐๑	ผู้อำนวยการกองคลัง (นักบริหารงานการคลัง)	ต้น	๔๓๕,๗๒๐ (๓๖,๓๑๐x๑๒)	-	-	๔๓๕,๗๒๐	๔๓๕,๗๒๐
๒๒	ว่างเดิม	ปริญญาตรี	๓๑-๓๐-๐๕-๒๒๑๒-๐๐๑	นักวิชาการเงินและบัญชี	๓๑-๓๐-๐๕-๒๒๑๒-๐๐๑	นักวิชาการเงินและบัญชี	ป.ก./ช.ก.	๓๕๕,๓๒๐ (ค่ากลางเงินเดือน)	-	-	๓๕๕,๓๒๐	๓๕๕,๓๒๐
๒๓	ว่าง	บ.ช.บ. (บัญชีนิติ)	๓๑-๓๐-๐๕-๒๒๑๒-๐๐๑	เจ้าพนักงานเงินและบัญชี	๓๑-๓๐-๐๕-๒๒๑๒-๐๐๑	เจ้าพนักงานเงินและบัญชี	ป.ง.	๒๙๗,๙๐๐ (ค่ากลางเงินเดือน)	-	-	๒๙๗,๙๐๐	๒๙๗,๙๐๐
๒๔	ว่าง	ปวช./ปวท./ปวส.	๓๑-๓๐-๐๕-๒๒๑๒-๐๐๑	เจ้าพนักงานพัสดุ	๓๑-๓๐-๐๕-๒๒๑๒-๐๐๑	เจ้าพนักงานพัสดุ	ป.ง./ช.ง.	๒๙๗,๙๐๐ (ค่ากลางเงินเดือน)	-	-	๒๙๗,๙๐๐	๒๙๗,๙๐๐
๒๕	นางวิมล แก้วขาว	ปวส. (การบัญชี)	๓๑-๓๐-๐๕-๒๒๑๒-๐๐๑	เจ้าพนักงานจัดเก็บรายได้	๓๑-๓๐-๐๕-๒๒๑๒-๐๐๑	เจ้าพนักงานจัดเก็บรายได้	ช.ง.	๑๑๙,๘๘๐ (๓๔,๙๗๐x๑๒)	-	-	๑๑๙,๘๘๐	๑๑๙,๘๘๐

ที่	ชื่อ - สกุล	คุณวุฒิ การศึกษา	กรอบอัตราค่าจ้างเดิม		กรอบอัตราค่าจ้างใหม่		เงินเดือน	เงินประจำตำแหน่ง		หมายเหตุ
			เลขที่ตำแหน่ง	ตำแหน่ง	ระดับ	เลขที่ตำแหน่ง		ตำแหน่ง	ระดับ	
พนักงานจ้างภาคกิจ										
๒๖	(กำหนดเพิ่ม)	-	-	-	-	๖ ๐๔ - ๐๐๑	ผู้ช่วยเจ้าหน้าที่งานการเงินและบัญชี	๑๓๘,๑๒๐	-	๑๓๘,๑๒๐ (กำหนดเพิ่ม)
กองช่าง (๑๕)										
๒๗	ว่าง	ปริญญาตรี	๓๑-๓๐-๐๕-๒๑๑๓-๐๐๑	ผู้อำนวยการกองช่าง (นักบริหารงานช่าง)	ต้น	๓๑-๓๐-๐๕-๒๑๑๓-๐๐๑	ผู้อำนวยการกองช่าง (นักบริหารงานช่าง)	๓๓๓,๖๐๐ (ค่ากลางเงินเดือน)	๔๒,๐๐๐ (๓,๕๐๐x๑๒)	๔๗๕,๖๐๐
๒๘	ว่าง รายงานให้ ก.อบต.สรรหา	ปริญญาตรี	๓๑-๓๐-๐๕-๓๗๐๑-๐๐๑	วิศวกรโยธา	ปก./ชก.	๓๑-๓๐-๐๕-๓๗๐๑-๐๐๑	วิศวกรโยธา	๓๕๕,๓๒๐ (ค่ากลางเงินเดือน)	-	๓๕๕,๓๒๐
๒๙	ว่าง รายงานให้ ก.อบต.สรรหา	(ปวช./ปวท./ปวส.)	๓๑-๓๐-๐๕-๔๗๐๑-๐๐๑	นายช่างโยธา	ปง./ชง.	๓๑-๓๐-๐๕-๔๗๐๑-๐๐๑	นายช่างโยธา	๒๓๗,๙๐๐ (ค่ากลางเงินเดือน)	-	๒๓๗,๙๐๐
๓๐	ว่าง รายงานให้ ก.อบต.สรรหา	(ปวช./ปวท./ปวส.)	๓๑-๓๐-๐๕-๔๗๐๖-๐๐๑	นายช่างไฟฟ้า	ปง./ชง.	๓๑-๓๐-๐๕-๔๗๐๖-๐๐๑	นายช่างไฟฟ้า	๒๓๗,๙๐๐ (ค่ากลางเงินเดือน)	-	๒๓๗,๙๐๐
พนักงานจ้างภาคกิจ										
๓๑	นายธีรภัทร์ อินทรหม	ปวส. (ก่อสร้าง)	๖ ๐๕-๐๐๑	ผู้ช่วยนายช่างโยธา	-	๖ ๐๕-๐๐๑	ผู้ช่วยนายช่างโยธา	๑๘๖,๘๔๐ (๑๕,๕๗๐x๑๒)	-	๑๘๖,๘๔๐
๓๒	(กำหนดเพิ่ม)	-	-	-	-	๖ ๐๕ - ๐๐๒	ผู้ช่วยเจ้าพนักงานธุรการ	๑๓๘,๑๒๐ (๑๑,๕๑๐x๑๒)	-	๑๓๘,๑๒๐ (กำหนดเพิ่ม)
หน่วยตรวจสอบภายใน (๑๒)										
๓๓	ว่างเดิม	ปริญญาตรี	๓๑-๓๐-๑๒-๓๒๐๕-๐๐๑	นักวิชาการตรวจสอบภายใน	ปก./ชก.	๓๑-๓๐-๑๒-๓๒๐๕-๐๐๑	นักวิชาการตรวจสอบภายใน	๓๕๕,๓๒๐ (ค่ากลางเงินเดือน)	-	๓๕๕,๓๒๐

ภาคผนวก

มติคณะกรรมการพนักงานส่วนตำบลจังหวัดปัตตานี
ในการประชุมครั้งที่ ๙/๒๕๖๘ เมื่อวันที่ ๒๓ กันยายน ๒๕๖๘



ที่ ปน ๐๐๒๓.๒/ว ๑๓๕๖๐

ศาลากลางจังหวัดปัตตานี
ถนนเดชา ปน ๙๔๐๐๐

พ.ศ. ๒๕๖๘

เรื่อง แจ้งมติการประชุมคณะกรรมการพนักงานส่วนตำบลจังหวัดปัตตานี ครั้งที่ ๙/๒๕๖๘

เรียน นายอำเภอ ทุกอำเภอ

สิ่งที่ส่งมาด้วย สรุปรมติการประชุมคณะกรรมการพนักงานส่วนตำบลจังหวัดปัตตานี (ก.อบต.จังหวัดปัตตานี) ครั้งที่ ๙/๒๕๖๘ เมื่อวันที่ ๒๓ กันยายน ๒๕๖๘ จำนวน ๑ ชุด

ด้วยคณะกรรมการพนักงานส่วนตำบลจังหวัดปัตตานี ได้พิจารณาและมีมติในการประชุม ครั้งที่ ๙/๒๕๖๘ เมื่อวันที่ ๒๓ กันยายน ๒๕๖๘ ในเรื่องเกี่ยวกับการบริหารงานบุคคลขององค์การบริหารส่วนตำบล ในเขตพื้นที่จังหวัดปัตตานี รายละเอียดปรากฏตามสิ่งที่ส่งมาด้วย

เพื่อให้การดำเนินการตามมติคณะกรรมการพนักงานส่วนตำบลจังหวัดปัตตานี ในการประชุม ครั้งที่ ๙/๒๕๖๘ เป็นไปด้วยความเรียบร้อย จึงให้องค์การบริหารส่วนตำบลดำเนินการในส่วนที่เกี่ยวข้อง โดยออกคำสั่ง รายงานการเปลี่ยนแปลงทะเบียนประวัติ กรณีการบรรจุแต่งตั้ง การเลื่อนระดับ การโอนและ รับโอนพนักงานส่วนตำบล และรายงานการเปลี่ยนแปลงทะเบียนประวัติให้จังหวัดทราบภายใน ๕ วัน นับแต่วัน ที่ออกคำสั่ง สำหรับอำเภอให้แจ้งมติดังกล่าวให้องค์การบริหารส่วนตำบลในพื้นที่ทราบ เพื่อดำเนินการในส่วนที่เกี่ยวข้องด้วย ทั้งนี้ สามารถดาวน์โหลดได้ที่เว็บไซต์ www.pattanilocal.go.th หัวข้อ “ประกาศ มติ ก.ท.จ./ ก.อบต.จังหวัด” หากองค์การบริหารส่วนตำบลใดมีเรื่องที่จะเสนอให้ที่ประชุมรับทราบ และพิจารณา ขอให้ส่งเอกสารให้สำนักงานเลขานุการ ก.อบต.จังหวัดปัตตานี ภายในวันที่ ๑๐ ของเดือน

จึงเรียนมาเพื่อทราบและดำเนินการต่อไป

ขอแสดงความนับถือ

(นายไชยพร นิยมแก้ว)

รองผู้ว่าราชการจังหวัด ปฏิบัติราชการแทน
ผู้ว่าราชการจังหวัดปัตตานี

สำนักงานส่งเสริมการปกครองท้องถิ่นจังหวัด

กลุ่มงานมาตรฐานการบริหารงานบุคคลส่วนท้องถิ่น

โทร. ๐-๗๓๓๓๓-๖๐๔๔ ต่อ ๑๐๖

สรุปมติการประชุมคณะกรรมการพนักงานส่วนตำบลจังหวัดปัตตานี (ก.อบต.จังหวัดปัตตานี)

ครั้งที่ ๙/๒๕๖๘ เมื่อวันที่ ๒๓ กันยายน ๒๕๖๘

ณ ห้องประชุมหาดवासกรี อาคาร ๓ ชั้น ๔ ศาลากลางจังหวัดปัตตานี

๑. รับทราบ การรายงานตำแหน่งสายงานผู้บริหารที่ว่าง จำนวน ๔ อัตรา
๒. รับทราบ การรายงานการอนุญาตให้พนักงานส่วนตำบลเดินทางไปต่างประเทศระหว่างลาพักผ่อน จำนวน ๒๐ ราย
๓. รับทราบ การรายงานพนักงานจ้างทั่วไปพ้นจากตำแหน่ง จำนวน ๒ ราย
๔. รับทราบ การรายงานการต่อสัญญาจ้างพนักงานจ้างทั่วไป จำนวน ๑๗๒ ราย
๕. รับทราบ การรายงานการยื่นเสนอโครงการเพื่อขอรับการประเมินประสิทธิภาพและประสิทธิผลการปฏิบัติราชการเพื่อกำหนดประโยชน์ตอบแทนอื่นเป็นกรณีพิเศษ ประจำปีงบประมาณ พ.ศ. ๒๕๖๙ จำนวน ๒๗ แห่ง
๖. รับทราบ สรุปผลการประชุม ก.อบต. ครั้งที่ ๖/๒๕๖๘ เมื่อวันที่ ๓๑ กรกฎาคม ๒๕๖๘
๗. รับทราบ ชักซ้อมแนวทางปฏิบัติการสรรหาตำแหน่งสายงานผู้บริหารขององค์การบริหารส่วนตำบล
๘. เห็นชอบ การจ้างพนักงานจ้างตามภารกิจและพนักงานจ้างทั่วไป จำนวน ๑๕ ราย
๙. เห็นชอบ การต่อสัญญาจ้างพนักงานจ้างตามภารกิจ จำนวน ๙๗ ราย
๑๐. เห็นชอบ การปรับปรุงตำแหน่งพนักงานจ้างทั่วไปเป็นพนักงานจ้างตามภารกิจ (ผู้มีทักษะ) จำนวน ๒ ราย
๑๑. เห็นชอบ การให้พนักงานจ้างตามภารกิจพ้นจากตำแหน่ง จำนวน ๓ ราย
๑๒. เห็นชอบ การเลื่อนระดับและแต่งตั้งพนักงานส่วนตำบลตำแหน่งประเภททั่วไป จำนวน ๙ ราย
๑๓. เห็นชอบ การเลื่อนระดับและแต่งตั้งพนักงานส่วนตำบลตำแหน่งประเภทวิชาการ จำนวน ๔ ราย
๑๔. เห็นชอบ การกำหนดตำแหน่งปลัดองค์การบริหารส่วนตำบลเป็นระดับกลาง/ระดับต้น จำนวน ๑ ราย
๑๕. เห็นชอบ การให้พนักงานส่วนตำบลลาออกจากราชการ จำนวน ๑ ราย
๑๖. เห็นชอบ การให้พนักงานส่วนตำบลพ้นจากราชการตามกฎหมายว่าด้วยบำเหน็จบำนาญข้าราชการส่วนท้องถิ่น จำนวน ๓ ราย
๑๗. เห็นชอบ การโอนและรับโอนพนักงานส่วนท้องถิ่น จำนวน ๒๗ ราย
๑๘. เห็นชอบ การให้โอนและรับโอน (ย้าย) พนักงานส่วนท้องถิ่น จำนวน ๓ ราย
๑๙. เห็นชอบ การย้ายพนักงานส่วนตำบล จำนวน ๑ ราย
๒๐. เห็นชอบ การขอกำหนดตำแหน่งหัวหน้าฝ่ายในองค์การบริหารส่วนตำบลประเภทสามัญ จำนวน ๑ ตำแหน่ง
๒๑. เห็นชอบ การให้โอนพนักงานส่วนตำบลออกนอกเขตพื้นที่องค์การบริหารส่วนตำบลกรณีบรรจุและแต่งตั้งไม่ครบ ๒ ปี จำนวน ๑ ราย
๒๒. เห็นชอบ การกำหนดให้สำนักงานองค์การบริหารส่วนตำบลในเขตพื้นที่จังหวัดชายแดนภาคใต้เป็นสำนักงานในพื้นที่พิเศษประจำปีงบประมาณ พ.ศ.๒๕๖๙
๒๓. เห็นชอบ การพิจารณาอุทธรณ์และการร้องทุกข์ของพนักงานส่วนตำบล จำนวน ๘ ราย
๒๔. เห็นชอบ การปรับปรุงแผนอัตรากำลัง ๓ ปีขององค์การบริหารส่วนตำบล จำนวน ๑๓ แห่ง
๒๕. เห็นชอบ การแต่งตั้งพนักงานส่วนตำบลผู้ผ่านการสรรหาให้ดำรงตำแหน่งสายงานผู้บริหาร จำนวน ๕ ราย

บัญชีการเสนอขอความเห็นชอบปรับปรุงแผนอัตรากำลัง ๓ ปี ขององค์การบริหารส่วนตำบล
ในการประชุม ก.อบต.จังหวัดปัตตานี ครั้งที่ ๙/๒๕๖๕ เมื่อวันที่ ๒๓ กันยายน ๒๕๖๕

ที่	อบต.	อำเภอ	การเสนอขอความเห็นชอบ			ตำแหน่ง	จำนวน	เลขที่ตำแหน่ง	สังกัด	ค่าใช้จ่าย ด้านบุคคล	ความเห็นของ อนุกรรมการฯ	มติ ก. อบต. จังหวัด ปัตตานี
			ปรับปรุง ตำแหน่ง	ยุบเลิก ตำแหน่ง	กำหนด เพิ่ม							
๑	ปัตตานี	ยะรัง	/	/	พบนง.จิตมาตรวัดน้ำ พบนง.จิตมาตรวัดน้ำ	๑	๓๐๕-๐๐๒ ๓๐๕-๐๐๒	กองช่าง กองช่าง	๒๕.๖๖ ๒๙.๒๐	ควรให้ความเห็นชอบ ควรให้ความเห็นชอบ	เห็นชอบตามอนุฯ เห็นชอบตามอนุฯ	
๒	กระโต	ยะรัง	/	/	นักวิชาการสาธารณสุข(ปก./ชก.) จพ.ร้องเรียนและบรรเทาสาธารณภัย(ปง./ชง.)	๑	๓๐๑-๓-๐๑-๓๖๐๑-๐๐๑ ๓๐๑-๓-๐๑-๔๘๐๕-๐๐๑	สำนักปลัด สำนักปลัด สำนักปลัด	๒๙.๒๐๑ ๒๙.๒๐๑ ๒๙.๒๐๑	ควรให้ความเห็นชอบ ควรให้ความเห็นชอบ ควรให้ความเห็นชอบ	เห็นชอบตามอนุฯ เห็นชอบตามอนุฯ เห็นชอบตามอนุฯ	
๓	จะรัง	ยะหริ่ง	/	/	พนักงานขับรถยนต์ คนงาน ยาม	๑	๓๐๑-๐๐๓ ๓๐๑-๐๐๓ ๓๐๑-๐๐๓	กองช่าง สำนักปลัด สำนักปลัด	๒๙.๒๐๑ ๒๙.๒๐๑ ๒๙.๒๐๑	ควรให้ความเห็นชอบ ควรให้ความเห็นชอบ ควรให้ความเห็นชอบ	เห็นชอบตามอนุฯ เห็นชอบตามอนุฯ เห็นชอบตามอนุฯ	
๔	ตะลุโบะ	เยนิง	/	/	คณงานประจำระยะ พนักงานขับเครื่องจักรกลเกษตร (รถบรรทุก)	๓	๓๐๑-๐๐๕ - ๓๐๑-๐๐๗ ๓๐๑-๐๐๕	สำนักปลัด สำนักปลัด	๒๙.๒๐๑ ๒๙.๒๐๑	ควรให้ความเห็นชอบ ไม่ควรให้ความเห็นชอบ	เห็นชอบตามอนุฯ เห็นชอบตามอนุฯ	
๕	ควน	ปะนาเระ	/	/	นิติกร (ปก./ชก.) จพ.งูรุกรการ (ปง./ชง.)	๑	๓๐๑-๓-๐๑-๓๐๑๕-๐๐๑ ๓๐๑-๓-๐๑-๔๑๐๑-๐๐๓	สำนักปลัด สำนักปลัด	๒๙.๒๐๑ ๓๐.๖๔	ควรให้ความเห็นชอบ ควรให้ความเห็นชอบ	เห็นชอบตามอนุฯ เห็นชอบตามอนุฯ	
๖	ท่อน้ำ	ปะนาเระ	/	/	นักวิชาการจัดเก็บรายได้ (ปก./ชก.) จพ.งูรุกรการ (ปง./ชง.) คนงาน ผช.นายช่างเขียนแบบ ผช.จพ.งูรุกรการ	๑	๓๐๑-๓-๐๑-๓๐๑๕-๐๐๑ ๓๐๑-๓-๐๑-๔๑๐๑-๐๐๒ ๓๐๑-๐๐๑ ๓๐๑-๐๐๑ ๓๐๑-๐๐๑	กองคลัง กองช่าง กองช่าง กองช่าง สำนักปลัด	๓๐.๖๔ ๒๐.๓๘ ๒๙.๔๑ ๒๙.๔๑	ควรให้ความเห็นชอบ ควรให้ความเห็นชอบ ควรให้ความเห็นชอบ ควรให้ความเห็นชอบ ควรให้ความเห็นชอบ	เห็นชอบตามอนุฯ เห็นชอบตามอนุฯ เห็นชอบตามอนุฯ เห็นชอบตามอนุฯ เห็นชอบตามอนุฯ	

ที่	อบต.	อำเภอ	การเสนอขอความเห็นชอบ			ตำแหน่ง	จำนวน	เลขที่ตำแหน่ง	สังกัด	ค่าใช้จ่าย ด้านบุคคล	ความเห็นของ อนุกรรมการฯ	มติ ก. อบต. จังหวัด ปัตตานี
			ปรับปรุง ตำแหน่ง	ยุบเลิก ตำแหน่ง	กำหนด เพิ่ม							
๗	ช้างให้ตก	โคกโพธิ์			/	ผช.จพง.ธุรการ ผช.จพง.ธุรการ ผช.จพง.สาธารณสุข ผช.จพง.การเงินและบัญชี	๑ ๑ ๑ ๑	ภ๐๕-๐๐๒ ภ๐๑-๐๐๖ ภ๐๑-๐๐๘ (๗) ภ๐๕-๐๐๑	กองช่าง สำนักปลัด สำนักปลัด กองคลัง	๒๗.๓๕ เห็นชอบตามอนุฯ เห็นชอบตามอนุฯ เห็นชอบตามอนุฯ เห็นชอบตามอนุฯ	เห็นชอบตามอนุฯ	
๘	ละหาร	สายบุรี			/	คณงานทั่วไป (พจน.กู้ชีพ) คณงานทั่วไป	๑ ๑	จ๐๑-๐๐๘ จ๐๕-๐๐๙	สำนักปลัด กองช่าง	๒๗.๓๕ เห็นชอบตามอนุฯ เห็นชอบตามอนุฯ	เห็นชอบตามอนุฯ	
๙	บ้านนอก	ปะนาเระ		/	/	จพง.การเงินและบัญชี (ปง./ชง.) จพง.ธุรการ (ปง./ชง.) นักวิชาการสาธารณสุข(ปก./ชก.) จพง.ป้องกันและบรรเทาสาธารณภัย(ปง./ชง.)	๑ ๑ ๑ ๑	๓๑-๓-๐๔-๕๒๐๑-๐๐๒ ๓๑-๓-๐๘-๕๑๐๑-๐๐๓ ๓๑-๓-๐๑-๓๖๐๑-๐๐๑ ๓๑-๓-๐๑-๔๘๐๕-๐๐๑	กองคลัง กองการศึกษา สำนักปลัด สำนักปลัด	เห็นชอบตามอนุฯ เห็นชอบตามอนุฯ เห็นชอบตามอนุฯ เห็นชอบตามอนุฯ	เห็นชอบตามอนุฯ	
๑๐	สีชะงัก	มายอ			/	พจน.ขับรถยนต์ พจน.ขับเคลื่อนรถยกขนาดเบ(รถบรรทุกขย)	๑ ๑	จ๐๑-๐๐๑ จ๐๑-๐๐๕	สำนักปลัด สำนักปลัด	เห็นชอบตามอนุฯ เห็นชอบตามอนุฯ	เห็นชอบตามอนุฯ	
๑๑	ชะละชอามัน	กะพ้อ		/	/	พจน.ขับเคลื่อนรถยกขนาดเบ(รถดับเพลิง) พจน.ขับรถยนต์	๑ ๑	จ๐๑-๐๐๖ จ๐๕-๐๐๑	สำนักปลัด กองคลัง	เห็นชอบตามอนุฯ เห็นชอบตามอนุฯ	เห็นชอบตามอนุฯ	
๑๒	ปือเระ	สายบุรี		/	/	คณงานทั่วไป (พจน.กู้ชีพ) ผช.จพง.ธุรการ	๒ ๑	จ๐๑-๐๐๓, จ๐๑-๐๐๕ ภ๐๘-๐๐๕	สำนักปลัด กองการศึกษา	เห็นชอบตามอนุฯ เห็นชอบตามอนุฯ	เห็นชอบตามอนุฯ	
๑๓	กอลำ	ยะรัง		/	/	จพง.สาธารณสุข (ปง./ชง.) พจน.ขับรถยนต์	๑ ๑	๓๑-๓-๐๑-๕๖๐๑-๐๐๑ จ๐๖-๐๐๓	สำนักปลัด กองสาธารณสุขฯ	เห็นชอบตามอนุฯ เห็นชอบตามอนุฯ	เห็นชอบตามอนุฯ	

รายละเอียดการค่าใช้จ่ายด้านการบริหารงานบุคคล
ตามมาตรา ๓๕ ประจําปีงบประมาณ พ.ศ. ๒๕๖๘
(จําแนกตามข้อบัญญัติงบประมาณรายจ่ายประจําปี)

แบบแสดงรายละเอียดการค่าใช้จ่ายด้านการบริหารงานบุคคล ตามมาตรา ๓๕

ประจำปีงบประมาณ พ.ศ. ๒๕๖๘

องค์การบริหารส่วนตำบลช้างให้ตง อำเภอโคกโพธิ์ จังหวัดปัตตานี

ที่	รายการ	จำนวนเงิน (บาท)
๑	งบประมาณรายจ่ายประจำปีงบประมาณ พ.ศ. ๒๕๖๘ (ที่ตั้งจ่ายในข้อบัญญัติ)	
	๑.๑ เงินรายได้ (ไม่รวมเงินอุดหนุนทั่วไปหรือเงินกู้)	๑๖,๗๐๓,๒๐๐
	๑.๒ เงินอุดหนุนทั่วไป	๑๑,๒๙๖,๘๐๐
	รวมงบประมาณรายจ่ายประจำปีงบประมาณ พ.ศ. ๒๕๖๘	๒๘,๐๐๐,๐๐๐
๒	ค่าใช้จ่ายด้านการบริหารงานบุคคลตามมาตรา ๓๕ ประกอบด้วย	
	๒.๑ เงินเดือนข้าราชการ/พนักงานส่วนท้องถิ่น	๕,๗๔๖,๙๘๐
	๒.๒ ค่าจ้างลูกจ้างประจำ	๐
	๒.๓ ค่าตอบแทนพนักงานจ้าง	๘๖๘,๔๘๐
	๒.๔ ประโยชน์ตอบแทนอื่น ได้แก่	
	(๑) เงินประจำตำแหน่งของข้าราชการ	๑๔๐,๐๐๐
	(๒) เงินค่าตอบแทนนอกเหนือจากเงินเดือน	๐
	(๓) ค่าตอบแทนพิเศษ	๐
	(๔) เงินเพิ่มการครองชีพชั่วคราว	๑๐๙,๓๐๐
	(๕) เงินเพิ่มสำหรับตำแหน่งที่มีเหตุพิเศษของผู้ปฏิบัติงานด้านพัฒนาสังคมและสวัสดิการ (พ.ต.พ.)	๐
	(๖) เงินเพิ่มสำหรับตำแหน่งที่มีเหตุพิเศษของผู้ปฏิบัติงานด้านสาธารณสุข (พ.ต.ส.)	๐
	(๗) เงินค่าตอบแทนเจ้าหน้าที่ที่ปฏิบัติงานให้หน่วยงานบริการในสังกัดองค์กรปกครองส่วนท้องถิ่น	๐
	(๘) เงินเพิ่มสำหรับการสู้รบ (พ.ส.ร.)	๕๑,๘๔๐
	(๙) เงินเพิ่มสำหรับตำแหน่งที่มีเหตุพิเศษของผู้ปฏิบัติงานด้านการป้องกันภัยและดับเพลิง	๐
	(๑๐) เงินเพิ่มสำหรับตำแหน่งที่มีเหตุพิเศษของผู้ปฏิบัติงานด้านกฎหมายตำแหน่งนิติกร (พ.ต.ก.)	๐
	(๑๑) เงินเพิ่มสำหรับตำแหน่งที่มีเหตุพิเศษของผู้ปฏิบัติงานของครูการศึกษา (พ.ค.ศ.)	๐
	(๑๒) เงินวิทยฐานะ	๐
	(๑๓) เงินช่วยเหลือเกี่ยวกับศพ	๒๐,๐๐๐
	(๑๔) เงินอื่น ๆ ที่จ่ายควบกับเงินเดือนในลักษณะเดียวกัน	๐
	(๑๕) เงินสวัสดิการสำหรับการปฏิบัติงานประจำสำนักงานในพื้นที่ (สปพ.)	๐
	(๑๖) เงินค่าตอบแทนพิเศษรายเดือนให้แก่เจ้าหน้าที่ผู้ปฏิบัติงานในพื้นที่จังหวัดชายแดนภาคใต้	๐
	(๑๗) เงินสวัสดิการเกี่ยวกับการศึกษาบุตร	๑๒๕,๐๐๐
	(๑๘) เงินสวัสดิการเกี่ยวกับการรักษาพยาบาล	๐
	(๑๙) เงินตอบแทนผู้ปฏิบัติงานด้านความเจ็บป่วยนอกเวลาราชการและวันหยุดราชการเฉพาะสำหรับข้าราชการ หรือพนักงานส่วนท้องถิ่น ลูกจ้างและพนักงานจ้าง (แพทย์ พยาบาล ทันตแพทย์ ฯลฯ)	๐

ที่	รายการ	จำนวนเงิน (บาท)
	(๒๐) เงินเพิ่มพิเศษสำหรับบุคลากรทางการแพทย์และสาธารณสุขสำหรับแพทย์ ทันตแพทย์ และเภสัชกรที่ไม่ปฏิบัติเวชปฏิบัติส่วนตัว	๐
	(๒๑) เงินค่าเช่าบ้าน	๒๑๔,๐๐๐
	(๒๒) เงินทำขวัญข้าราชการ หรือพนักงานส่วนท้องถิ่น ลูกจ้างและพนักงานจ้าง ซึ่งได้รับอันตรายหรือเจ็บป่วยเพราะการปฏิบัติในหน้าที่	๐
	(๒๓) เงินเกี่ยวกับศพข้าราชการหรือพนักงานส่วนท้องถิ่น ลูกจ้าง และพนักงานจ้าง ซึ่งถึงแก่ความตายในระหว่างเดินทางไปราชการ (เงินช่วยเหลือ ๓ เท่าของเงินเดือน หรือค่าจ้าง)	๐
	(๒๔) เงินบำเหน็จลูกจ้างประจำ	๐
	(๒๕) เงินช่วยเหลือค่าครองชีพผู้รับบำนาญของข้าราชการหรือพนักงานส่วนท้องถิ่น ที่ไม่ใช่ตำแหน่งครู	๐
	(๒๖) เงินสมทบกองทุนประกันสังคม (ฐานนายจ้าง)	๕๓,๘๐๐
	(๒๗) เงินสมทบกองทุนบำเหน็จบำนาญข้าราชการส่วนท้องถิ่น	๓๒๕,๘๐๐
	(๒๘) เงินสมทบกองทุนบำเหน็จบำนาญข้าราชการกรุงเทพมหานคร	๐
	(๒๙) บำเหน็จความชอบค่าทดแทนและการช่วยเหลือเจ้าหน้าที่และประชาชน ผู้ปฏิบัติหน้าที่ราชการหรือช่วยเหลือราชการเนื่องในการป้องกันอธิปไตยและ ความสงบเรียบร้อยของประเทศ	๐
	(๓๐) เงินประโยชน์ตอบแทนอื่นเป็นกรณีพิเศษอันมีลักษณะเป็นเงินรางวัลประจำปี แก่ข้าราชการหรือพนักงานส่วนท้องถิ่น ลูกจ้าง และพนักงานจ้าง (โบนัส)	๐
	(๓๑) ทุนการศึกษา	๐
	(๓๒) เงินเกษียณอายุก่อนกำหนด	๐
	(๓๓) เงินสมทบกองทุนเงินทดแทน	๒,๐๐๐
	(๓๔) เงินเพิ่มสำหรับพนักงานจ้างผู้ปฏิบัติงานที่มีลักษณะเป็นการเสี่ยงภัย ต่อสุขภาพ	๐
	รวมค่าใช้จ่ายด้านการบริหารงานบุคคล ตามมาตรา ๓๕	๗,๖๕๗,๒๐๐

ค่าใช้จ่ายด้านการบริหารงานบุคคล x ๑๐๐
 ๗,๖๕๗,๒๐๐ x ๑๐๐ = ร้อยละ ๒๗.๓๕

$$\frac{๗,๖๕๗,๒๐๐ \times ๑๐๐}{๒๘,๐๐๐,๐๐๐} = \text{ร้อยละ } ๒๗.๓๕$$

(ลงชื่อ).....ผู้รายงาน

(นางสาวธัญญรัตน์ คมนารักษ์)

ผู้อำนวยการกองคลัง

(ลงชื่อ).....ผู้ตรวจสอบ

(นางสาวเสาวลักษณ์ ณ สงขลา)

ปลัดองค์การบริหารส่วนตำบลช้างให้ตก

(ลงชื่อ).....ผู้รับรอง

(นายณัฐวุฒิ ยืนดีจิตต์)

นายกองค์การบริหารส่วนตำบลช้างให้ตก

คำสั่งแต่งตั้งคณะกรรมการจัดทำแผนอัตรากำลัง ๓ ปี
ประจำปีงบประมาณ พ.ศ. ๒๕๖๗ - ๒๕๖๙



คำสั่งองค์การบริหารส่วนตำบลช้างให้ตก

ที่ ๕๖๖ /๒๕๖๖

เรื่อง แต่งตั้งคณะกรรมการจัดทำแผนอัตรากำลัง ๓ ปี ประจำปีงบประมาณ พ.ศ. ๒๕๖๗ - ๒๕๖๙

ด้วยแผนอัตรากำลัง ๓ ปี ประจำปีงบประมาณ พ.ศ. ๒๕๖๔ - ๒๕๖๖ ขององค์การบริหารส่วนตำบลช้างให้ตก จะสิ้นสุดลง ครบกำหนดใช้บังคับในวันที่ ๓๐ กันยายน ๒๕๖๖ และองค์การบริหารส่วนตำบลช้างให้ตก จะต้องดำเนินการจัดทำแผนอัตรากำลัง ๓ ปี ประจำปีงบประมาณ พ.ศ. ๒๕๖๗ - ๒๕๖๙ ให้แล้วเสร็จก่อนแผนอัตรากำลัง ๓ ปี ฉบับเดิมครบกำหนด ทันประกาศใช้บังคับในวันที่ ๑ ตุลาคม ๒๕๖๖ เพื่อเป็นกรอบในการกำหนดตำแหน่ง การใช้ตำแหน่งให้สอดคล้องเหมาะสมกับภารกิจ อำนาจหน้าที่ ความรับผิดชอบ ลักษณะงานที่ต้องปฏิบัติ ความยาก คุณภาพของงาน และปริมาณงานของส่วนราชการต่าง ๆ ในสังกัดในองค์การปกครองส่วนท้องถิ่น ในช่วงระยะเวลา ๓ ปีข้างหน้า ตลอดจนควบคุมภาระค่าใช้จ่ายด้านการบริหารงานบุคคลขององค์การบริหารส่วนตำบลไม่ให้สูงหรือเกินความจำเป็น นั้น

อาศัยอำนาจตามความในมาตรา ๑๕ และมาตรา ๒๕ วรรคท้ายแห่งพระราชบัญญัติระเบียบบริหารงานบุคคลส่วนท้องถิ่น พ.ศ. ๒๕๔๒ ประกอบกับข้อ ๑๕ และข้อ ๑๖ ของประกาศคณะกรรมการพนักงานส่วนตำบลจังหวัดปัตตานี เรื่อง หลักเกณฑ์และเงื่อนไขเกี่ยวกับการบริหารงานบุคคลขององค์การบริหารส่วนตำบล พ.ศ. ๒๕๔๕ ลงวันที่ ๒๔ ตุลาคม ๒๕๔๕ และที่แก้ไขเพิ่มเติม จึงแต่งตั้งคณะกรรมการจัดทำแผนอัตรากำลัง ๓ ปี ประจำปีงบประมาณ พ.ศ. ๒๕๖๗ - ๒๕๖๙ ประกอบด้วย

- | | |
|--|----------------------------|
| ๑. นายกององค์การบริหารส่วนตำบลช้างให้ตก | ประธานคณะกรรมการ |
| ๒. ปลัดองค์การบริหารส่วนตำบลช้างให้ตก | คณะกรรมการ |
| ๓. รองปลัดองค์การบริหารส่วนตำบลช้างให้ตก | คณะกรรมการ |
| ๔. ผู้อำนวยการกองคลัง | คณะกรรมการ |
| ๕. ผู้อำนวยการกองช่าง | คณะกรรมการ |
| ๖. หัวหน้าสำนักปลัด | คณะกรรมการและเลขานุการ |
| ๗. นักทรัพยากรบุคคลปฏิบัติการ | ผู้ช่วยเลขานุการคณะกรรมการ |

โดยให้คณะกรรมการที่ได้รับแต่งตั้งมีหน้าที่จัดทำแผนอัตรากำลัง ๓ ปี ประจำปีงบประมาณ พ.ศ. ๒๕๖๗ - ๒๕๖๙ ตลอดจนปรับปรุงแผนอัตรากำลังตลอดระยะเวลา ๓ ปี ประจำปีงบประมาณ พ.ศ. ๒๕๖๗ - ๒๕๖๙ ขององค์การบริหารส่วนตำบลช้างให้ตก โดยคำนึงถึงปริมาณงาน ภารกิจ อำนาจหน้าที่ ตามกฎหมายกำหนดแผนและขั้นตอนการกระจายอำนาจให้แก่องค์การปกครองส่วนท้องถิ่น กฎหมายว่าด้วยสภาพาตำบลและองค์การบริหารส่วนตำบล ลักษณะงานที่ต้องปฏิบัติ ความยากและคุณภาพของงาน และปริมาณงานของส่วนราชการต่าง ๆ ในองค์การบริหารส่วนตำบลช้างให้ตก ตลอดจนทั้งภาระค่าใช้จ่ายขององค์การบริหารส่วนตำบลช้างให้ตก ที่จะต้องจ่ายในด้านบุคคลและการจัดสรรเงินงบประมาณขององค์การบริหารส่วนตำบล โดยกำหนดเป็นแผนอัตรากำลังขององค์การบริหารส่วนตำบล ในระยะเวลา ๓ ปี ประกอบด้วยสาระสำคัญดังต่อไปนี้

(๑) ศึกษาวิเคราะห์อำนาจหน้าที่และภารกิจความรับผิดชอบขององค์การบริหารส่วนตำบลช้างให้ตก ในช่วงระยะเวลา ๓ ปี

/(๒) ศึกษาวิเคราะห์ความต้องการกำลังคน ฯ...

(๒) ศึกษาวิเคราะห์ความต้องการกำลังคนทั้งหมดขององค์การบริหารส่วนตำบลช้างให้ตก ในช่วงระยะเวลา ๓ ปี ว่าต้องการกำลังคนประเภทใด ระดับใด จำนวนเท่าใด จึงจะสามารถปฏิบัติงาน ตามภารกิจ ที่อยู่ในอำนาจหน้าที่และความรับผิดชอบได้อย่างมีประสิทธิภาพ

(๓) ศึกษาวิเคราะห์ประเมินความต้องการกำลังคนที่มีอยู่ในปัจจุบันและกำลังคนที่ขาดอยู่ และต้องการเพิ่มขึ้น อัตราความต้องการกำลังคนเพิ่มขึ้นเนื่องจากการขยายงานหรือได้รับมอบหมายเพิ่มขึ้น อัตราการสูญเสียกำลังคนในแต่ละปี

(๔) ศึกษาวิเคราะห์การวางแผนการใช้กำลังคน เป็นการวางแผนเพื่อให้มีการใช้กำลังคนที่มีอยู่ใน องค์การบริหารส่วนตำบลให้เกิดประโยชน์สูงสุด โดยสำรวจและประเมินความรู้ความสามารถของกำลังคนที่มีอยู่ การพัฒนาหรือฝึกอบรมกำลังคนที่มีอยู่ให้มีประสิทธิภาพสูงขึ้น และใช้กำลังคนที่มีอยู่ให้เหมาะสมกับ ความรู้ความสามารถของแต่ละคน

(๕) ศึกษาวิเคราะห์ การจัดโครงสร้างการแบ่งส่วนราชการ การกำหนดหน้าที่ความรับผิดชอบ ของแต่ละส่วนราชการ การแบ่งงานภายในส่วนราชการ การกำหนดตำแหน่งและระดับตำแหน่งต่าง ๆ ในแต่ละ ส่วนราชการ

(๖) พิจารณาให้ความเห็น เสนอแนะ ทบทวน และขอปรับปรุงแผนอัตรากำลัง ตลอดระยะเวลา เวลา ๓ ปี ประจำปีงบประมาณ พ.ศ. ๒๕๖๗ - ๒๕๖๙

ทั้งนี้ ตั้งแต่บัดนี้เป็นต้นไป

สั่ง ณ วันที่ ๕ เดือน มิถุนายน พ.ศ. ๒๕๖๖

(นายณัฐวุฒิ ยืนดีจิตต์)

นายกองค์การบริหารส่วนตำบลช้างให้ตก